



學習評量

一、基本理念

為充分了解學生的學習成果，學習評量內容包含評量目的、評量理念、評量指標、評量方式、評量內容等，完善的學習評量能檢測出學生的學習狀況，及學習困境，能使教師更能掌握學生的學習。

二、檢測方法

(一) 檢測指標

分 5 大項評鑑指標，包括 13 條參考檢核重點

(二) 各項評鑑指標(參考檢核重點)與評量準則說明

學習評量檢測項目評量準則(以高中國文科為例)					
檢測指標	參考檢核重點	評量準則			
		內涵說明	優良	通過	不通過
1.學習評量設計目標清楚。	1-1 設計理念能符合課程綱要及教學目標	能清楚說明設計理念與課程綱要及教學目標的相關性	設計理念清楚並與課程綱要及教學目標相關，且能融入重要議題，開展學生視野	設計理念清楚並與課程綱要及教學目標相關	設計理念不清楚或偏離課程綱要及教學目標
	1-2 設計內容能考量學生背景	能清楚說明學生的先備知識或可能遭遇的學習迷思或難點	能根據學生的先備知識及可能遭遇的學習迷思或難點設計評量	能根據學生的先備知識設計評量	未充分根據學生的先備知識設計評量
	1-3 評量架構能有組織有條理	能運用文字或圖表等方式，清楚呈現學習評量的架構及重點	運用文字及圖表等方式，有條理且清楚呈現兼具課堂前、中、後的評量	運用文字或圖表等方式，清楚呈現評量架構	未清楚呈現評量架構
2.學習評量設計切中教學要點。	2-1 設計內容能符合教學要點	評量內容能掌握學生是否符合預期的教學重點	無	充分符合預期的教學重點	未充分符合預期的教學重點
	2-2 設計內容能清楚呈現教學目標	評量內容能清楚明瞭的呈現單元教學目標	清楚明瞭呈現教學目標，且呈現有層次性的設計	清楚明瞭地呈現教學目標	無法清楚呈現教學目標



學習評量檢測項目評量準則(以高中國文科為例)

檢測指標	參考檢核重點	評量準則			
		內涵說明	優良	通過	不通過
3.學習評量設計能符應認知、情意或技能的教學目標。	3-1 設計內容能涵蓋不同認知的層次	評量內容能顧及學生不同認知程度的差異性	能根據學生不設同認知的差異性評量	評量內容能顧及學生認知程度	評量內容未顧及學生認知程度
	3-2 設計內容能涵蓋不同的情意層面	評量內容能考量學生心理感受與反應	無	評量內容能考量學生心理感受與反應	評量內容未能考量學生心理感受與反應
	3-3 設計內容能涵蓋實際應用的能力	評量內容能評量學生聽、說、讀、寫的綜合能力	包含聽、說、讀、寫及綜合能力的評量	包含聽、說、讀、寫的評量	未包含聽、說、讀、寫面向的評量
4.學習評量設計具可行性。	4-1 設計內容能符合合理的時間	依據適切的時機設計適量的評量，並可於合理時間內完成。	依據適切的時機設計適量且具層次的評量，並可於合理時間內完成。	依據適切的時機設計適量的評量，並可於合理時間內完成。	未依據適切的時機設計適量的評量，且無法於合理時間內完成。
	4-2 設計內容能符合學生的生活經驗	設計內容能趣味化或依單元評量需求，適時結合學生生活經驗	設計內容兼具趣味化與生活化	設計內容具趣味化或生活化	設計內容欠缺趣味化與生活化
	4-3 設計內容能符合命題原則	符合單一概念、題幹沒有雙重否定、選項誘答性高、無以上皆是或以上皆非等命題原則	無	符合單一概念、題幹沒有雙重否定、選項誘答性高、無以上皆是或以上皆非等命題原則	內容未符合命題原則
5.學習評量設計能兼顧學生學習情形及學習成果。	5-1 能兼顧形成性及總結性評量	所設計之評量包含形成性及總結性評量試題	無	所設計之評量，包含形成性及總結性評量試題	所設計之評量，未包含形成性或總結性評量試題
	5-2 設計內容考量學生學習情形與成效	依據學生實際學習情形彈性調整評量內容	無	依據學生實際學習情形彈性調整評量內容	未依據學生實際學習情形彈性調整評量內容



(三) 檢測評量說明

1. 依檢測結果等級說明

等級	等級內涵	達成條件
通過且優良	代表師資生教學實務能力表現優異。	通過該科別之優良指標；若未設定優良指標，則以兩位評審共同優良指標數達指標達 10 項(含)以上(即 75%以上項目)為絕對標準。
通過	代表師資生教學實務能力表現良好。	兩位評審於該科別之核心指標皆皆勾選「通過」或「優良」，及兩位評審皆勾選「通過」或「優良」指標達 10 項(含)以上(約 70%以上項目)。
不通過	代表師資生教學實務能力表現有待改進。	指標未達「通過」等級。

2. 兩位評鑑委員觀察者一致性需達 0.7，計算如下：

評委 I 與評委 II 評量相同等級之項數_____項

*勾選「通過」或「優良」均視為「通過」

$$\frac{\text{相同等級之項數}}{\text{總計之項數}} = \underline{\hspace{2cm}}$$

3. 檢測委員資格

需具下列資格之一者，且參與主辦單位辦理檢測委員研習及共識會後得擔任之。

- (1) 具實習輔導教師認證資格
- (2) 具教專進階、教學輔導教師資格之中學教師
- (3) 參與指標研發委員。

4. 檢測評量表，如附件。

(四) 檢測對象

修習中學師資類科教育學程之師資生（包含碩士／博士班師資生）



(五) 檢測時間

於學年上、下學期間各辦理一次為原則，以 105 學年度為例，上學期於 105 年 11 月至 106 年 1 月間辦理，下學期於 106 年 4 月至 6 月間辦理，詳細時間由主辦單位另行研擬規定。

三、 檢測場地與情境

(一) 檢測場地

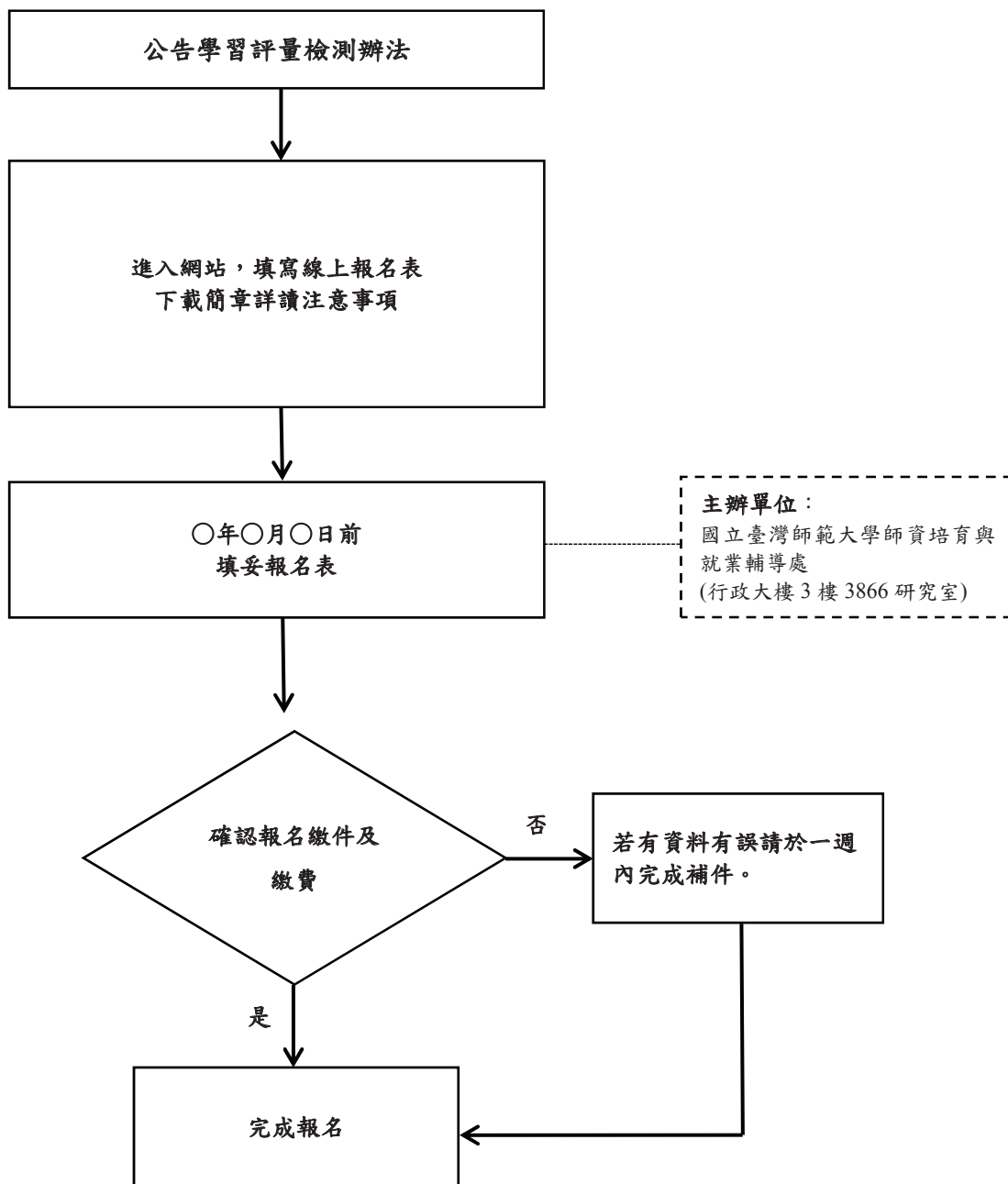
本計畫內「學習評量」檢測項目檢測場地需求，因需透過電腦設備製作，場地需求為多媒體電腦教室，電腦中必須安裝合法版權的 Microsoft Windows XP(含)以上之作業系統、合法版權的 Office2007(含)以上之文書處理軟體，並且關閉網際網路。

(二) 檢測情境

- 1.報到：於檢測前 20 分鐘開始報到，並領取授權聲明書。
- 2.入場：於檢測前 10 分鐘前依檢測號碼入場就座，核對電腦桌面檔案名稱「學習評量-檢測號碼-姓名」是否正確。檢測開始後不得入場。
- 3.檢測實作：
 - (1)學習評量設計採現場實作方式進行，考題於試場內提供。
 - (2)檢測時間為 120 分鐘，鈴聲響時始可翻閱考題開始實作。
 - (3)本檢測內容分為兩大題，第一大題請應檢人員依據主辦單位提供之教案範本進行評量設計。第二大題則以主辦單位提供之單元/課文進行評量設計。兩題皆為必填。請註明評量目的（分為認知、情意、技能三部分），評量時間點（課堂前中後）、評量方式（至少須包含紙筆測驗、實作評量和口語評量或形成性和總結性評量）、評量內容請針對單元/課文提出具體的說明，另請說明如何評量學生達到教學的目的。
 - (4)使用主辦單位提供的電腦進行學習評量設計。
- 4.檢測結束：鈴聲響畢即停止實作，若提前結束，於座位上舉手，待監試人員確認應檢人學習評量檔案已存放於電腦桌面，並繳交授權聲明書，即可離場。



四、報名流程圖與報名相關表件



※如對有關報名作業有疑問之處，歡迎洽詢承辦人員



附件一- 授權書

中等學校師資類科師資生教學實務能力 檢測

授權聲明書

本人_____參加國立臺灣師範大學舉辦之教學實務能力檢測—學習評量設計能力檢測，同意將個人作品無償授權予國立臺灣師範大學作為典藏、推廣、公布、發行、重製、複製及公開展示及其他推廣教育之利用，同意參與相關研究並填寫問卷。

本作品保證為授權人所創作，無侵犯他人之智慧財產權，如有抄襲、侵害他人權利之情事，或違反本聲明之事實者，即取消檢測資格，並願負相關之法律責任。

此致

國立臺灣師範大學

立授權書人（簽章）：

身分證字號：

聯絡電話：

戶籍地址：

中 華 民 國 年 月 日



附件二- 評量表

中等學校師資類科師資生教學實務能力檢測
學習評量
評量表

檢測編號：				
評分指標		評分等級		
		優良	通過	未通過
1.學習評量設計目標清楚	1-1 設計理念能符合課程綱要及教學目標			
	1-2 設計內容能考量學生背景			
	1-3 評量架構能有組織有條理			
2.學習評量設計切中教學要點	2-1 設計內容能符合教學要點			
	2-2 設計內容能清楚呈現教學目標			
3.學習評量設計能符應認知、情意或技能的教學目標	3-1 設計內容能涵蓋不同的認知層次			
	3-2 設計內容能涵蓋不同的情意層面			
	3-3 設計內容能涵蓋實際應用的能力			
4.學習評量設計具可行性	4-1 設計內容能符合合理的時間			
	4-2 設計內容能符合學生的生活經驗			
	4-3 設計內容能符合命題原則			
5.學習評量設計能兼顧學生學習情形及學習成果	5-1 能兼顧形成性及總結性評量			
	5-2 設計內容考量學生學習情形與成效			
評審意見				

評審簽名：_____

中 華 民 國

年

月

日