



教學演示檢測

一、基本理念

(一) 課堂教學是教師教學實務的核心，檢核教學演示能力是評估教師教學實務能力的有效方法

由教學演示中可觀察出教師之教學活動設計、班級經營與教學媒材運用等各方面教學實務能力。教師必須精熟學科領域知識、瞭解有效教學方法、熟練班級經營策略、學會教學媒材運用與診斷評量方法，進而統整設計成教案計畫，進行實際教學活動，因此檢測教學演示能力是一種有效評估教師教學實作表現的方法。

(二) 國內外推動教學實作評量已是共同趨勢，利用發展成熟的教學表現評估工具，可作為師資生教學演示能力檢測的基礎

國外推動教師專業發展評鑑已有多年的經驗，例如美國加州教師實作表現評量(Teacher Performance Assessment, TPA)與美國全國教學專業標準委員會(NBPTS)，在教學評鑑技術上的成熟完備，足以作為國內師資生教學演示能力檢測的參照架構。本教學演示能力檢測機制，乃據此選用以教師專業發展評鑑所使用的教學觀察工具之「課程設計與教學」及「級經營與輔導」二大層面作為主要檢測範圍。

(三) 銜接職前培訓課程與在職教師專業發展評鑑，發展精緻師資培育達到培用合一的目標

本教學演示能力檢測可作為師資培育職前課程，評估師資生教學實務能力的工具，協助師資生掌握有效教學技巧，提升與發展教學實務職能。另一方面，本檢核機制也可有效銜接職前培訓課程與職場教師評鑑，達到與職場銜接零落差，培用合一之目標。

二、檢測方法

(一) 檢測指標

- A 課堂教學層面—分五大項評鑑指標，包括 22 條參考檢核重點
- B 班級經營層面—分二大項評鑑指標，包括 6 條參考檢核重點

(二) 各項評鑑指標(參考檢核重點)與評量準則說明



各項評鑑指標（參考檢核重點）與評量準則說明

層面	評鑑指標	參考檢核重點	評量準則 內涵說明	優良	通過	不通過
A 課堂教學	A-1 精熟任 教學科 領域知 識	A-1-1 正確掌握任 教單元的教 材內容。	教學內容不偏離 主題、教授正確的 學科知識、能適時 補充新知，協助學 生了解學習重點。	教學內容切合 單元主題，教 授正確的學科 知識，且能適 時補充新知與 協助學生了解 學習重點。	教學內容符合 單元主題，教 授學科知識大 致正確無誤。	教學內容偏離 單元主題，或 教授學科知識 有嚴重無誤。
		A-1-2 有效連結學 生的新舊知 識或技能。	教師教授新教材 時，能幫助學生先 行複習先備知識 或技能，作為銜接 新學習的基礎。	教授新教材 時，能有效複 習先備知識或 技能，且能銜 接良好，有利 學生學習。	教授新教材 時，能幫助學 生先行複習先 備知識或技 能。	教授新教材 時，沒有複習 先備知識或技 能之教學行 為。
		A-1-3 教學內容結 合學生的生 活經驗。	教師授課內容所 舉的例子，能切合 學生的生活經 驗，並能與教材內 容相關。	教師授課內容 所舉的例子， 能切合學生的 生活經驗，並 且有效幫助學 生瞭解教材內 容。	教師授課內容 所舉的例子， 能切合學生的 生活經驗，並 能與教材內容 有相關。	教師授課內容 或所舉的例子 未能切合學生 的生活經驗， 或所舉的生活 經驗例子與教 材內容沒有明 顯關聯。
	A-2 清楚呈 現教學 內容	A-2-1 清楚呈現學 習目標或學 習重點。	上課一開始，教師 可採口頭、條列授 課大綱、呈現組織 架構圖、寫出教學 目標或待答問題... 等方式，清楚 呈現這堂課預期的 學習成果和學習 重點。	上課一開始， 教師能清楚說 明或呈現本節 課預期的學習 成果和學習重 點，並有效產 生引導學生學 習的功能。	上課一開始， 教師能說明或 呈現本節課預 期的學習成果 和學習重點。	上課初始階 段，教師沒有 說明或呈現本 節課預期的學 習成果與學習 重點。
		A-2-2 有組織條理 呈現教材內 容。	能以提綱挈領方 式，運用語言、板 書或圖表...等，摘 要與凸顯教材內 容重點。	能以提綱挈領 方式清楚摘要 與凸顯教材內 容重點，並幫 助學生獲得有 效學習。	教材內容的呈 現具有適當的 組織條理，能 摘要與凸顯教 材內容重點。	教材內容的呈 現缺乏適當的 組織條理，無 法幫助學生有 效提綱挈領地 掌握內容重 點。



國民小學師資類科師資生教學實務能力檢測
附錄-小-1：教學演示檢測

層面	評鑑指標	參考檢核重點	評量準則 內涵說明	優良	通過	不通過
A 課堂教學	A-2 清楚呈現教學內容	A-2-3 清楚表達重要概念、原則或技能。	<ol style="list-style-type: none"> 1. 教導概念，宜清楚表達概念的重要屬性(或特徵、條件)，並進一步舉正例和反例，幫助學生掌握該概念。 2. 教導原則，宜清楚解說原則的由來，並進一步多方舉例作練習。 3. 教導技能，宜以條列呈現步驟，清楚示範每個步驟如何進行，並提供練習或實作以達精熟。 	教導概念、原則或技能時，能清楚與適切說明與舉例，提供學生練習機會，有效幫助學生掌握概念或獲得精熟學習。	教導概念、原則或技能時，能說明與舉例，提供學生練習機會，幫助學生學習。	教導概念、原則或技能時，缺乏適當說明、舉例或練習，無法幫助學生有效學習。
		A-2-4 提供學生適當的實作或練習。	<ol style="list-style-type: none"> 1. 提供學生紙筆、口語、操作性學習活動或進行報告、展演、實驗、創作等活動以讓學生有精熟內容或高層次思考的學習。 2. 教師在提供學生實作或練習時，可透過個別、小組或全班...等方式進行。 	教師能運用不同方式，提供適切實作與練習機會，有效幫助學生達到精熟內容或高層次思考的學習。	教師能提供學生實作與練習的機會，讓學生獲得精熟內容或高層次思考的學習。	教師未提供學生實作與練習的機會，無法讓學生達到精熟內容或高層次思考的學習。
		A-2-5 引導學生進行小組學習或討論	教師可運用異質性或同質性的分組，提供學生主動思考、相互討論或小組練習的機會，達成共同的學習目標與任務。	教師能善用小組學習或討論，並且能引導學生充份參與小組活動，讓學生獲得有效的學習。	教師能適切運用小組學習或分組討論方式，來幫助學生學習。	教師無法有效運用小組學習或分組討論，來幫助學生學習。
		A-2-6 適時歸納學習重點。	學生學習完一部份重點後或在一堂課結束前，可由教師統整或引導學生歸納學習的重點。	教師能適時統整或引導學生歸納學習重點，且明顯有助於提升學習成效。	教師能適時統整或引導學生歸納學習重點。	教師未能適時統整或引導學生歸納學習重點。



層面	評鑑指標	參考檢核重點	評量準則 內涵說明	優良	通過	不通過
A 課堂教學	A-3 運用有效教學技巧	A-3-1 引發並維持學生學習動機。	指課堂教學實施之初，能引起學生的學習興趣與動機，並在教學過程中，運用教學技巧使學生持續參與學習。	在課堂教學實施之初，教師能有效引起學生高度學習興趣與動機，並善用教學技巧，讓學生持續積極參與學習。	在課堂教學實施之初，教師能引起學生的學習興趣與動機，並運用教學技巧讓學生持續參與學習。	在課堂教學實施之初，教師未能引起學生的學習興趣與動機，或教學過程中無法運用教學技巧使學生持續參與學習。
		A-3-2 善於變化教學活動或教學方法	指教學活動或方法並非採取單一的講述方式，而是在教學過程中適時穿插講述、發問、討論、練習、小組討論、實驗或成果發表...等不同的教學活動。	教師能靈活運用不同教學方式或教學活動，有效提升學生學習成效。	教師能採用不同教學方式，適時改變教學活動，幫助學生學習。	教師多以單一的講述方式進行教學，教學方法缺乏變化。
		A-3-3 教學活動能融入學習策略的指導。	能融入指導學生一般性學習策略與特定領域學習策略。 1. 一般性學習策略：係指不限定於某一學科領域，皆可適用的學習策略。如：複述、組織、心像、意義化、注意力集中、找重點、學習監控與調整...等。 2. 特定領域學習策略：係指閱讀、寫作、數學、自然、社會、藝術等學習領域，各有其獨特適用的學習策略。例如閱讀的「閱讀理解策略」、寫作的「計畫策略」、數學的「解題策略」...等。	教師教學過程中，能適切融入學習策略的指導，有效提升學生運用學習策略的能力。	教師教學過程中，能適切融入學習策略的指導。	教師教學缺乏學習策略的指導。



國民小學師資類科師資生教學實務能力檢測
附錄-小-1：教學演示檢測

層面	評鑑指標	參考檢核重點	評量準則 內涵說明	優良	通過	不通過
A 課堂教學	A-3 運用有效教學技巧	A-3-4 教學活動轉換與銜接能順暢進行。	教師在轉換下一個教學活動時，能有條不紊的進行，例如：從教師講述活動轉換為小組學習，或是從小組學習再轉換為教師總結的過程。	教師教學活動的轉銜非常順暢且適切，教學活動能流暢進行，能讓學生獲得有效學習。	教師教學活動的轉銜大致順暢教學活動能流暢進行不中斷。	教師教學活動的轉銜缺乏流暢性，導致教學活動無法連續或常有中斷。
		A-3-5 掌握時間分配和教學節奏。	教材呈現速度的快慢，能視教材性質作調整。當學習內容涉及重要概念、原則、技能步驟的理解時，教師呈現速度要慢，以便新的概念能深入腦海；當進行精熟練習時，其速度可較緊湊。因此，整堂課的學習活動快慢有序，有如一首音樂的節奏安排。	教師能依教學目標與學生需求，適切安排教學時間，且教學節奏掌握得宜。	教師能依據教學活動的需求，分配適切的教學時間。	教師未能依教學活動需求，分配適切的教學時間。
		A-3-6 透過發問技巧，引導學生思考	發問技巧：指教師設計由淺而深的不同類型問題，且能顧及不同程度與類型學生的參與；先提問再普遍的指名作答；能有適當的待答時間，並能繼續延伸；聽答後歸納整理...等技巧。	教師能善用發問技巧提問，顧及學生發展設計適宜的問題與提問，有效引導學生思考。	教師能大致掌握發問技巧，設計適宜的問題，引導學生思考。	教師提問技巧不足，問題類型過於封閉或過於簡單，無法引導學生思考。
		A-3-7 使用有助於學生學習的教學媒材	1. 教學媒材：包含電腦網路和教學媒體（剪報、圖片、影片、教具、模型、補充材料...等） 2. 有助於學生學習的教學媒材呈現，應大小適中、符合需求、內容正確。	能選用或製作多種教學媒材來輔助教學，確實能明顯提升學生的學習成效。	能運用教學媒材來輔助教學，並且有助於學生學習。	未能運用教學媒材來輔助教學，或教學媒材的使用無法幫助學生學習。



層面	評鑑指標	參考檢核重點	評量準則 內涵說明	優良	通過	不通過
A 課堂教學	A-4 應用良好溝通技巧。	A-4-1 板書正確、字體工整，布局適切	指教師在黑板上書寫的文字、符號、圖形等、不潦草，並讓學生清楚易讀、用字正確、大小適中。在黑板書寫的位置與布局，要讓全班學生看得到，出現時能有順序性，如由左而右、由上而下...等。	教師板書能力良好，除用字正確之外，字體相當工整，布局能具組織與次序的呈現，幫助學生學習。	教師能運用板書來輔助教學，且具板書用字正確、字體工整，布局有次序與組織。	教師未能善用板書來輔助教學，或板書能力不佳，用字不正確、字體不工整，布局常無組織或無次序的呈現。
		A-4-2 口語清晰、音量適中。	指說話時能注意音量、速度、咬字、語調、句讀、口頭禪等，並能運用語氣變化，提示學生學習重點。	教師說話時音量、速度、咬字、語調、句讀、口頭禪...等表達情形良好，且能運用語氣變化強調學習重點。	教師說話時音量、速度、咬字、語調、句讀、口頭禪...等表達情形良好。	教師說話時音量、速度、咬字、語調、句讀、口頭禪...等表達情形不佳，以致於影響學生學習。
		A-4-3 運用有助於師生互動與學習的非口語溝通技巧(含眼神、表情、手勢、教室走動等方式)	運用非口語溝通方式(含眼神、表情、手勢、教室走動...等方式)，向個別或全班學生明確傳達訊息，以提升互動與學習成效。	教師能靈活運用眼神、表情、手勢與教室走動等非口語溝通方式，來傳達教學訊息，且明顯有助於提升互動與學習成效。	教師能運用眼神、表情、手勢與教室走動等非口語溝通方式，來傳達教學訊息。	教師未能善用眼神、表情、手勢與教室走動等非口語溝通方式，來傳達教學訊息。
	A-5 運用學習評量評估學習成效	A-5-1 教學過程適時檢視學生的學習情形	在學生學習完一部份重點後，或在一堂課結束前，教師能以集體或個別口頭問答、上黑板練習、座位上習作、小組實作、口頭報告等不同方式，及時檢核學生是否了解與學會預定的學習內容。	教師能運用適切且有效的方式，來評估檢核學生的學習情形，且能充份掌握與確認學生是否學會預定的學習內容。	教師能運用適切方式，來評估檢核學生的學習情形，大致能確認學生是否學會預定的學習內容。	教師缺乏運用適切方式，來評估檢核學生的學習情形，無法確認學生是否學會預定的學習內容。



國民小學師資類科師資生教學實務能力檢測
附錄-小-1：教學演示檢測

層面	評鑑指標	參考檢核重點	評量準則 內涵說明	優良	通過	不通過
A 課堂 教學	A-5 運用學習評量評估學習成效	A-5-2 根據評量結果提供適切的學習回饋	依據評量結果，分析學生學習情形，錯誤類型或迷思概念，適時給予口頭或書面的回饋，讚許學生學習表現良好，或指導待改進學習之處。	教師能對評量結果分析，有效釐清錯誤類型或迷思概念，並給予適當回饋來幫助學生學習。	教師能對評量結果分析，且給予適當回饋來幫助學生學習。	教師沒有針對評量結果進行分析，或沒有給予適當回饋來幫助學生學習。
		A-5-3 學生學習成果達成預期學習目標	學生對教師的問題回答、習題練習、口頭報告、實作表現等，能展現已習得教學設計所擬定之教學目標。	學生學習結果成效極為良好，幾乎所有的學習目標都能有效達成，且達精熟學習的表現。	學生學習結果成效大致良好，大部份的學習目標都能達成。	無法確認學生是否習得教學目標，或學生學習結果成效不佳，大部份的學習目標都未達成。
B 班級 經營	B-1 適切引導或應行為表現	B-1-1 運用有助於學生學習的課堂規範	教師能運用課堂規範(如自治組織、班級公約、獎懲制度、作業要求、學習參與等方式)來幫助學生專注學習。	教師能運用適切的規範來幫助學生專注學習，且效果極為良好。	教師能運用適切規範來幫助學生專注學習。	教師沒有運用任何規範來幫助學生專注學習。
		B-1-2 維持良好的班級秩序	維持班級秩序所包含的面向包括： 1. 消極層面：重在班級秩序的維持，不干擾教學，例如學生循規蹈矩，罕見不當行為。 2. 積極層面：是指教學活動順利進行，學生認真學習。	教師能有效維持班級秩序，預防學生問題行為，學生循規蹈矩，未見不當行為，教學活動順利進行，學生認真學習。	教師能有效維持班級秩序，學生循規蹈矩，教學活動可以順利進行。	教師無法有效維持班級秩序，學生行為問題經常干擾教學，教學活動無法順利進行。



層面	評鑑指標	參考檢核重點	評量準則 內涵說明	優良	通過	不通過
B 班級經營	B-1 適切引導或回應學生行為	B-1-3 能增強學生的良好表現與妥善處理學生的不當行為	1. 對學生積極參與學習、行為舉止合於班級常規(如學生主動回答、積極參與小組學習妥善處理),能給予立即讚美、加分或貼貼紙...等。 2. 對學生不當行為(例如打瞌睡、偷吃東西、聊天、傳紙條、吵鬧、打架、走動、作弊、標籤化產生的負向行為...等),能及時有效處理,教學中斷時間越少越好。	教師能增強學生的良好表現,有效提升學生良好學習行為,且能及時妥善處理學生的不當行為,不會或極少中斷教學時間。	教師能增強學生的良好表現,且能妥善處理學生的不當行為。	教師未能增強學生的良好行為,或未能妥善處理學生的不當行為,導致教學中斷,影響學生學習。
	B-2 營造溫暖積極的學習環境	B-2-1 教學環境的安排(包括座位安排、教室佈置、實驗器材、教學設施等),有助於師生互動	因應教學需要,對教學環境(包括座位安排、教室佈置、實驗器材、教學設施等)進行妥善的安排,以便於老師與學生,學生與學生之間的互動與互助。	教師能考量或因應教學需要,對教學環境進行適切安排,除有助於教學活動的順利進行之外,也明顯提升學生學習成效。	教師能考量或因應教學需要,對教學環境進行適切安排,有助於教學活動的順利進行。	教師未能考量或因應教學需要,來適切安排教學環境,藉以提升教學成效。
		B-2-2 引導學生積極參與學習	教師教學能使學生能投入學習,例如學生能專心聽講、積極參與小組討論與學習、完成交待任務、主動回答或提問..等。	教師教學能有效引導全班學生投入學習,幾乎沒有學生未參與學習。	教師教學能有效引導大部份學生投入學習。	教師教學無法讓大部份學生投入學習。
	B-2-3 教師提供學生公平的學習機會	教師提供學生公平的學習機會,並尊重與照顧不同類型(包括性別、文化背景、能力、身心特質、種族等)的學生。	教師能運用差異化教學原理,提供學生公平的學習機會,而且能提供多元的學習型式來滿足不同類型學生的學習需求。	教師能提供學生公平的學習機會,且尊重與照顧不同類型的學生。	教師未提供學生公平的學習機會,或未尊重與照顧不同類型的學生。	



(三) 檢測評量說明

1. 依檢測結果等級說明

等 級	等級內涵	達成條件
通過且優良	代表師資生教學實務能力表現優異。	兩位評鑑委員勾選結果皆為： 1. 「優良」項目數累積達 14 項(含)以上(亦即 50%以上項目達到優良)。 2. 全部 28 項檢核重點中，無任一項檢核重點被評為「不通過」者。
通 過	代表師資生教學實務能力表現良好。	兩位評鑑委員勾選結果皆為： 1. 「通過」或「優良」項目數達 19 項(含)以上(亦即 70%以上項目達通過) 2. 七大項評鑑指標中，無任一大項之檢核重點全被評為「不通過」者。
不 通 過	代表師資生教學實務能力表現有待改進。	未達通過條件者。

2. 兩位評鑑委員觀察者一致性需達 0.85，計算如下：

評委 I 與評委 II 評量相同等級之項數_____項

*勾選「通過」或「優良」均視為「通過」

$$\frac{\text{相同等級之項數}}{\text{總計之項數}} = \underline{\hspace{2cm}}$$

3. 檢測委員資格

需具下列資格之一者，且參與主辦單位辦理檢測委員研習後得擔任之。

- (1) 具教師專業發展進階評鑑人員與教學輔導教師資格者之國小教師。
- (2) 具教師專業發展評鑑講師資格(教學觀察領域)之專家學者。
- (3) 具教育部師資培育暨藝術教育司校長教學領導培訓證書之校長。

4. 檢測評量表，如附件。

(四) 檢測對象

修習國民小學師資類科教育學程之大四～大五師資生(包含碩士/博士班師資生)



(五) 檢測時間

於學年上、下學期間各辦理一次為原則，以 105 學年度為例，上學期於 105 年 11 月至 106 年 1 月間辦理，下學期於 106 年 4 月至 6 月間辦理，詳細時間由主辦單位另行研擬規定。

三、 檢測場地與情境

(一) 檢測場地

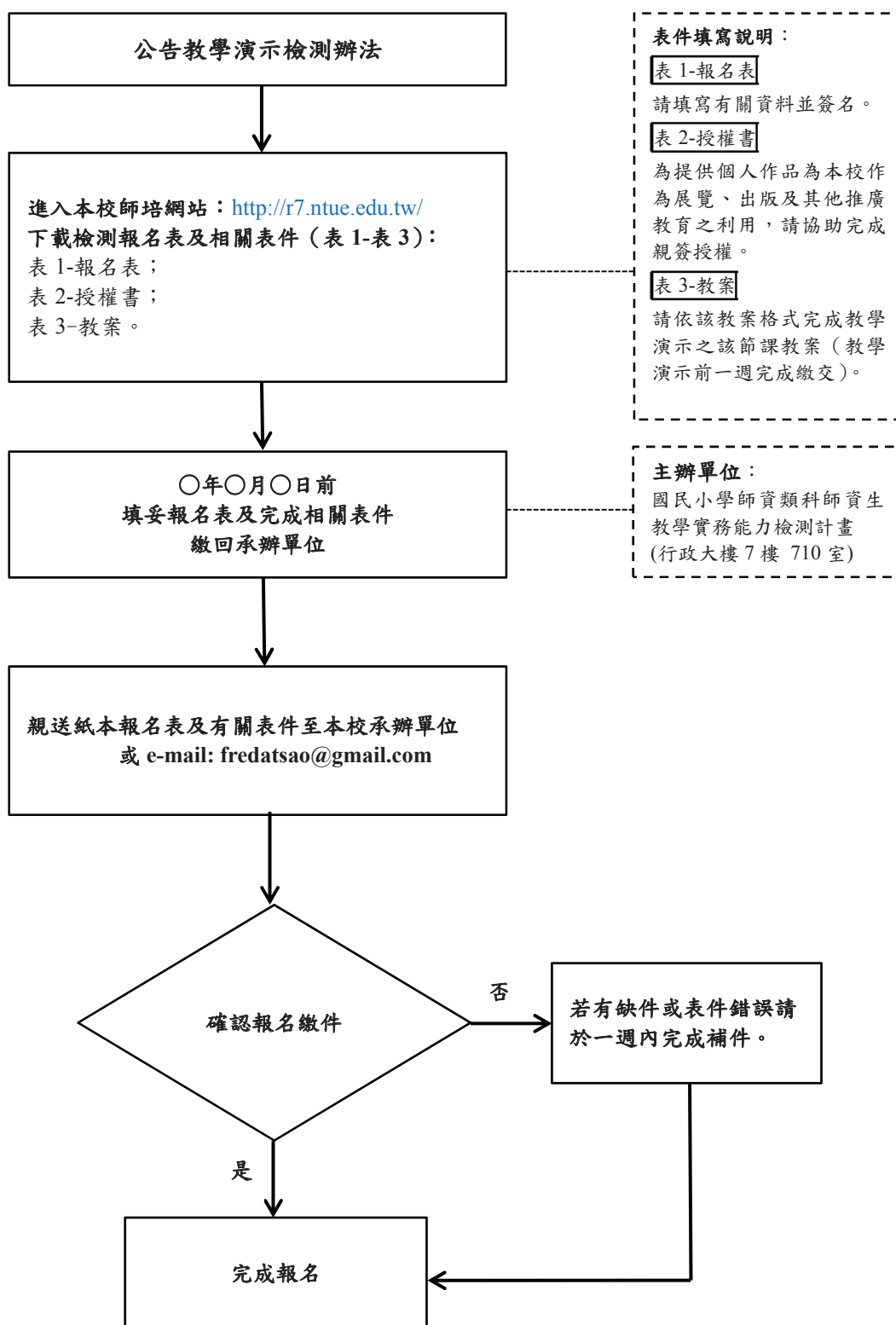
1. 以小學班級之原有情境（含學生與教室情境）為原則。
2. 教室後方安排 2 位檢測委員座位。
3. 建議教室內可架設 1 台攝影機進行教學演示時錄影。

(二) 檢測情境

1. 於實際教學現場進行檢測，師資生需完成一節課 40 分鐘授課。
2. 由主辦單位安排，每場教學演示具特定資格之 2 位檢測委員。
3. 召開檢測委員檢測前說明會議。
4. 檢測委員進班觀課，於教學現場直接檢核評量師資生教學。
5. 教學演示後，進行檢測委員與師資生交流回饋會談。
6. 檢測委員完成與繳交教學觀察評量表。



四、報名流程圖與報名相關表件



※如對有關報名作業有疑問之處，歡迎洽詢承辦人員



表 1- 報名表

國民小學師資類科教學實務能力檢測

教學演示檢測報名表

學生個人資料			
姓名		生日	年 月 日
身分證字號		系所／年級／班級	
聯絡電話		e-mail	
聯絡地址			
教學演示課堂資料			
教學演示學校：_____		年級班級：_____	
教學科目：_____		單元名稱：_____	
教學節次：共__節，本次教學為第__節			
教學演示日期：__年__月__日			
教學演示時間：上／下午第__節課，時間_____至_____			
<p>※繳交報名表前，請再次確認是否完成下列表件填寫，請打✓確認並於簽名欄位簽名。</p> <p><input type="checkbox"/>表 2-授權書（已同意授權後簽名）</p> <p><input type="checkbox"/>表 3-教案(可參考空白教案格式完成教學演示教案)</p> <p><input type="checkbox"/>我同意遵守本檢測辦法與相關規定事項。</p>			
			簽名：_____



表 2- 授權書

國民小學類科教學實務能力檢測

教學演示檢測授權書

本人_____同意將個人參加教學演示之檢測作品無償授權予
國立臺北教育大學作為展覽、出版及其他推廣教育之利用。

本作品保證為授權人所創作，如有抄襲、侵害他人權利之情事，即取
消檢測及認證資格，曾參與其他認證或競賽獲獎者，亦同，本人無任
何異議，並願負法律之責任。

立授權書人（簽章）：

身分證字號：

聯絡電話：

戶籍地址：

中 華 民 國 年 月 日



表 3-空白教案 (本教案格式來源:教育部教學資源入口網，格式僅供參考。)

市 區 國民小學 學年度第 學期 領域教學活動設計

年 班 別	年 班	主題(單元)	
教 學 者		設計者	
演 示 日 期	年 月 日	教學時間	本單元共 節(演示第 節)
教材來源	出版： 領域，第 冊。頁 。		
參考資料	(教學指引、教科書、習作以外的參考書或網站)		
教學研究	教材分析：(包括教材地位、教材類型或主題軸歸屬)		
	每節教學重點與教學方法：(包括每節教學重點、教學方法與注意事項)		
	學生經驗：(包括學生生活經驗、聯絡教學與課程統整)		
教學目標	主要能力指標：(如果項目太多，可提至上方)	主題(單元)目標： 1. 2. 3.	活動(具體)目標： 如:1-1



具體目標	教學活動 (分為準備活動、發展活動、綜合活動)	教學媒體	時間	形成性 評量
<p>1-1○○○○○○○○○</p>	<p style="text-align: center;">壹、準備活動</p> <p style="text-align: center;">一、課前準備</p> <p>(一)教師準備</p> <p style="padding-left: 20px;">1.</p> <p>(二)學生準備</p> <p style="padding-left: 20px;">1.</p> <p>(三)情境布置</p> <p style="padding-left: 20px;">1.</p> <p style="text-align: center;">二、引起動機</p> <p style="text-align: center;">貳、發展活動</p> <p style="text-align: center;">活動一、</p> <p>(一)○○○○○</p> <p style="padding-left: 20px;">1.○○○○○</p> <p style="padding-left: 40px;">(1)○○○○○○○○○</p> <p style="padding-left: 40px;">○○○○○</p> <p style="padding-left: 40px;">(2)○○○○○○○○○</p> <p>(二)</p> <div style="text-align: center; background-color: #cccccc; padding: 2px;">第一節完</div> <p style="text-align: center;">活動□、○○○○○</p>		<p style="text-align: center;">5'</p> <p style="text-align: center;">10'</p>	



教學觀察表

教學者：_____

授課學校：_____ 年級班級：__年__班

教學科目：_____ 單元名稱：_____

教學節次：共__節，本次教學為第__節

教學演示日期：__年__月__日

教學演示時間：上/下午第__節課，時間_____至_____

檢測委員：_____ 檢測委員：_____

層面	評鑑指標與參考檢核重點	質性評量 (優缺點之文字敘述)	等級評量		
			優良	通過	不通過
A 課堂 教學	A-1 精熟任教學科領域知識		/		
	A-1-1 正確掌握任教單元的教材內容。				
	A-1-2 有效連結學生的新舊知識或技能。				
	A-1-3 教學內容結合學生的生活經驗。				
	A-2 清楚呈現教學內容		/		
	A-2-1 清楚呈現學習目標或學習重點。				
	A-2-2 有組織條理呈現教材內容。				
	A-2-3 清楚表達重要概念、原則或技能。				
	A-2-4 提供學生適當的實作或練習。				
	A-2-5 引導學生進行小組學習或討論。				
	A-2-6 適時歸納學習重點。				



評鑑指標與參考檢核重點	質性評量 (優缺點之文字敘述)	等級評量		
		優良	通過	不通過
A-3 運用有效教學技巧		/		
A-3-1 引發並維持學生學習動機。				
A-3-2 善於變化教學活動或教學方法。				
A-3-3 教學活動能融入學習策略的指導。				
A-3-4 教學活動轉換與銜接能順暢進行。				
A-3-5 掌握時間分配和教學節奏。				
A-3-6 透過發問技巧，引導學生思考。				
A-3-7 使用有助於學習的教學媒材。				
A-4 應用良好溝通技巧		/		
A-4-1 板書正確、字體工整，布局適切。				
A-4-2 口語清晰、音量適中。				
A-4-3 運用有助於師生互動與學習的非口語溝通技巧(含眼神、表情、手勢、教室走動等方式)。				
A-5 運用學習評量評估學習成效		/		
A-5-1 教學過程適時檢視學生的學習情形。				



國民小學師資類科師資生教學實務能力檢測
附錄-小-1：教學演示檢測

A-5-2	根據評量結果提供適切的學習回饋。				
A-5-3	學生學習成果達成預期學習目標。				
B-1	適切引導或回應學生行為表現				
B-1-1	運用有助於學生學習的課堂規範。				
B-1-2	維持良好的班級秩序。				
B-1-3	能增強學生的良好表現與妥善處理學生的不當行為。				
B-2	營造溫暖與積極的學習環境				
B-2-1	教學環境的安排(包括坐位安排、教室佈置、實驗器材、教學設施等),有助於師生互動。				
B-2-2	引導學生積極參與學習				
B-2-3	教師提供學生公平的學習機會				
總評意見	教學創意或特殊表現：				
檢測結果 等級評定	<input type="checkbox"/> 通過且優良 <input type="checkbox"/> 通過 <input type="checkbox"/> 不通過				